

#### A. Power indicator LED

- Lights up when Satellite Finder is in operation.

#### B. Satellite signal level LED's

- Series of LED's light up to illustrate strength of satellite signal. As signal strength increases, more LED's light up.

#### C. Signal sensitivity control knob

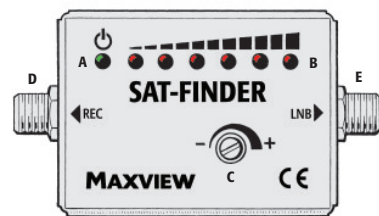
- For fine tuning satellite signal for ease of dish alignment and adjustment.

#### D. Receiver 'F' connector

- Connection to satellite receiver (ensure receiver is switched off when connecting/disconnecting).

#### E. LNB 'F' connector

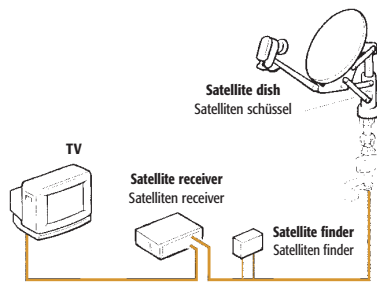
- Connection to LNB (ensure receiver is switched off when connecting/disconnecting).



#### Connecting your Satellite Finder

Refer to set up illustrations and connect your Satellite Finder inline according to your satellite system set up.

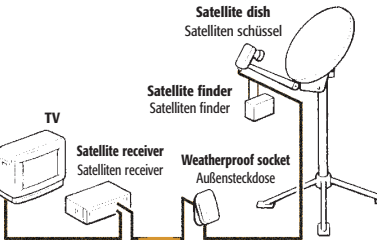
When all leads have been connected, switch the satellite receiver on and the power indicator LED A will light up. Point the satellite antenna towards the ground or cover the cap of the LNB with your hand. With the help of the signal sensitivity control knob C, adjust the Satellite Finder so that the built in buzzer gives a deep tone. You are now ready to set up your satellite system.



#### Anschluss des Satellitenfinders

Zur Installation richten Sie sich nach den Abbildungen und schließen den Satellitenfinder gemäß den Installationsanweisungen Ihrer Sat-Anlage in Reihe an.

Nach Anschluss aller Kabel schalten Sie den Satellitenreceiver ein und die LED-Kontrollleuchte für die Stromversorgung A leuchtet auf. Richten Sie die Satellitenantenne zum Boden aus oder bedecken Sie die LNB-Kappe mit Ihrer Hand. Stellen Sie den Satellitenfinder mit Hilfe des Drehknopfs für die Signalempfindlichkeit C so ein, dass der Summen einen tiefen Ton erzeugt. Sie können nun mit der Einrichtung Ihrer Sat-Anlage beginnen.



#### A. LED-Kontrollleuchte für Stromversorgung

- Leuchtet, wenn der Satellitenfinder in Betrieb ist.

#### B. LED-Anzeige des Satellitensignals

Eine Reihe von LED, die aufleuchten, um die Stärke des Satellitensignals darzustellen. Je stärker das Signal, desto mehr LED leuchten auf.

#### C. Regelknopf für die Signalempfindlichkeit

- Dient der Feinabstimmung des Satellitensignals für eine einfache Ausrichtung und Justierung der Satellitenschüssel.

#### D. F-Anschluss für Empfänger

- Für den Anschluss des Satellitenreceivers. (Achten Sie darauf, dass der Receiver beim Anschließen und Abtrennen immer ausgeschaltet ist).

#### E. F-Anschluss für LNB

- Für den Anschluss des LNB. (Achten Sie darauf, dass der Receiver beim Anschluss und beim Abtrennen immer ausgeschaltet ist).

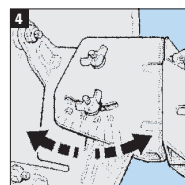
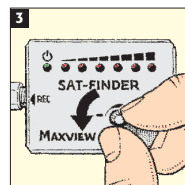
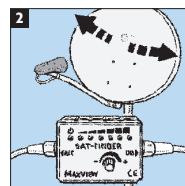
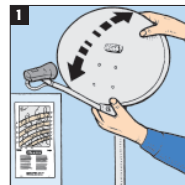
#### Setting up your system

Elevation: Set the satellite system to the correct elevation. Maxview satellite dishes are supplied with a zone map for the angle of elevation to aid satellite dish alignment and adjustment.

Azimuth: Point the satellite dish in a south easterly direction toward the desired satellite. Slowly rotate the system until you hear a change in tone from the Satellite Finder buzzer (if known, turn the dish to the East then rotate towards the South to locate the satellite signals quickly). As the signal level increases, the tone will increase and more of the satellite signal level LED's B will continue to light up. Rotate the system until the highest tone is reached. As the Satellite Finder only determines the reception level and doesn't know from which satellite the signals actually come from, you should check on the receiver, whether the desired satellite is being received. If this is not the case, then continue to search for the next satellite position. If you are receiving signals from the desired satellite then go to step 3.

Fine Adjustment: Turn the signal sensitivity control knob C anti-clockwise and finely adjust the satellite system so the number of satellite signal level LED's lit up increases further. Through further fine adjustments of the dish search for the maximum tone. If the satellite signal level LED's B are not fully lit, repeat step 3. If no further increases in tone can be obtained then go to step 4.

In the same way, you can now fine-tune the height elevation to achieve the best reception. Once fine-tuning is complete, tighten dish mounting bolts and fixing clamp on mast taking great care not to move the dish position. Disconnect the Satellite Finder.



#### Einrichtung Ihrer Anlage

Elevation: Stellen Sie bei der Sat-Anlage den richtigen Elevationswinkel ein. Zur Erleichterung der Schüsselausrichtung und -justierung werden Satellitenschüssel von Maxview mit einer Karte geliefert, auf der Elevationswinkelzonen eingetragen sind.

Azmut: Richten Sie die Satellitenschüssel in einer südöstlichen Richtung auf den gewünschten Satelliten aus. Drehen Sie das System langsam, bis sich der Summton des Satellitenfinders ändert. (Falls bekannt, drehen Sie die Schüssel nach Osten und drehen Sie sie anschließend nach Süden, um das Satellitensignal schnell zu orten). Mit Anstieg des Signalpegels wird der Summton immer höher und mehr und mehr LED der Signalpegelanzeige B leuchten auf. Drehen Sie das System, bis der höchste Summton ertönt. Da der Satellitenfinder lediglich die Empfangsstärke ermittelt und nicht feststellen kann, von welchem Satelliten die Signale stammen, sollten Sie auf dem Receiver überprüfen, das tatsächlich der gewünschte Satellit empfangen wird. Ist dies nicht der Fall, muss die Suche für die nächste Satellitenposition fortgesetzt werden. Sobald Sie Signale von dem gewünschten Satelliten empfangen, fahren sie mit Schritt 3 fort.

Feineinstellung: Drehen Sie den Drehknopf für die Signalempfindlichkeit C gegen den Uhrzeigersinn und nehmen Sie die Feineinstellung der Sat-Anlage vor, so dass weitere LED der Satellitensignalempfangsanzeige aufleuchten. Führen Sie die Feineinstellung der Schüssel weiter bis zum höchsten Ton fort. Leuchten nicht alle LED der Signalpegelanzeige B, dann wiederholen Sie Schritt 3. Falls der Summton nicht weiter erhöht werden kann, gehen Sie zu Schritt 4.

Für einen optimalen Empfang können Sie nun auf gleiche Art und Weise den Höhen-, d.h. den Elevationswinkel fein abstimmen. Nach Abschluss der Feineinstellung ziehen Sie die Montageschrauben der Schüssel und die Befestigungsschrauben des Antennenmastes an, wobei Sie sorgfältig darauf achten müssen, die Position der Schüssel nicht zu verändern. Trennen Sie den Satellitenfinder ab.

#### A. Stroomindicator-LED

- Gaat branden wanneer de Satelliet Finder aanstaat.

#### B. LED's voor satelliet signaalniveau

- Een reeks LED's licht op om de sterkte van het satelliet signaal aan te tonen. Naarmate de signaalsterkte toeneemt, gaan er meer LED's branden.

#### C. Regelknop signaalgevoeligheid

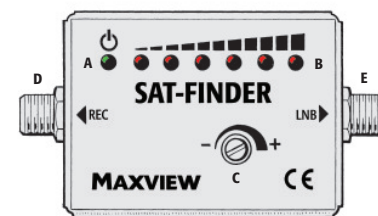
- Voor het fijn afstemmen van het satelliet signaal voor een eenvoudige schoteluitlijning en -afstelling.

#### D. Ontvanger 'F' stekker

Aansluiting op satellietontvanger (zorg ervoor dat de ontvanger is uitgeschakeld bij het aansluiten/loskoppelen).

#### E. LNB 'F' stekker

Aansluiting op LNB (zorg ervoor dat de ontvanger is uitgeschakeld bij het aansluiten/loskoppelen).



#### A. DEL de mise sous tension

- S'illumine lorsque le Satfinder est en marche.

#### B. DEL de niveau de signal satellite

- Une série de DEL s'allument pour indiquer la puissance du signal satellite. Plus le signal est fort, plus le nombre de DEL allumées augmente.

#### C. Bouton de commande de sensibilité au signal

Pour un réglage de précision du signal satellite permettant d'aligner et régler facilement l'antenne parabolique.

#### D. Fiche 'F' pour récepteur

Connexion du récepteur satellite (avant de connecter/déconnecter, vérifier que le récepteur est bien débranché).

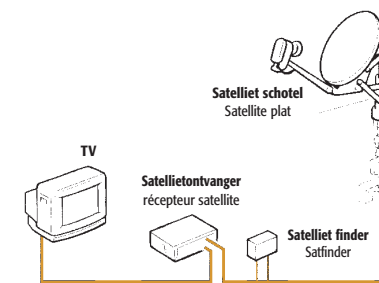
#### E. Fiche 'F' pour tête LNB

Connexion à la tête LNB (avant de connecter/déconnecter, vérifier que le récepteur est bien débranché).

#### Uw Satelliet Finder aansluiten

Raadpleeg de installatie-afbeeldingen en sluit uw Satelliet Finder inline aan conform de installatie van uw satellietstelsysteem.

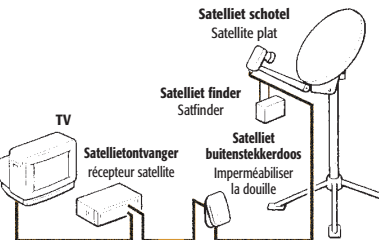
Als alle kabels aangesloten zijn, schakelt u de satellietontvanger aan en het stroomindicator-LED A gaat branden. Richt de satellietantenne naar de grond of dek de dop van de LNB af met uw hand. Met behulp van de regelknop voor signaalgevoeligheid C, stelt u de Satelliet Finder af zodat de ingebouwde zoemer een diepe toon weergeeft. U kunt nu uw satellietstelsysteem installeren.



#### Connecter le Satfinder

Reportez-vous aux schémas d'installation et branchez votre Satfinder en ligne avec le réglage de votre système satellite.

Une fois tous les câbles branchés, mettez en marche le récepteur satellite. La DEL de mise sous tension A s'allumera alors. Dirigez l'antenne satellite vers le sol ou recouvrez la tête LNB avec la main. Au moyen du bouton de commande C de sensibilité au signal, affinez le Satfinder jusqu'à ce que l'avertisseur sonore intégré produise un son grave. Vous êtes alors prêt à installer votre système satellite.



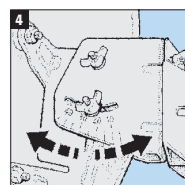
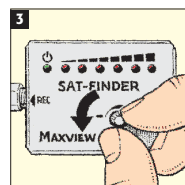
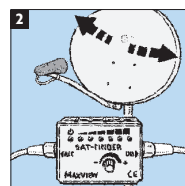
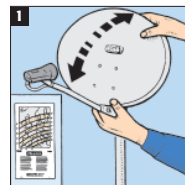
#### Uw systeem instellen

Richten: Plaats het satellietstelsysteem in de correcte richthoek. Maxview satellietchotels worden geleverd met een zonekaart voor de richthoek als hulp bij de uitlijning en afstelling van de satellietchotel.

Azmut: Richt de satellietchotel in zuidoostelijke richting naar de gewenste satelliet. Draai traag aan het systeem totdat u een andere toon hoort in de Satelliet Finder zoemer (indien gekend, draait u de schotel naar het Oosten, dan draait u deze naar het Zuiden om het satelliet signaal snel te vinden). Naarmate het signaalniveau toeneemt, neemt de toon toe en zullen meer LED's B voor het satelliet signaal niveau verder oplichten. Draai het systeem totdat de hoogste toon wordt bereikt. Aangezien de Satelliet Finder alleen het ontvangstniveau bepaalt en niet weet van welke satelliet de signalen in werkelijkheid komen, moet u op de ontvanger controleren of de gewenste satelliet wordt ontvangen. Als dit niet het geval is, zoekt u verder de volgende satellietstand. Als u signalen ontvangt van de gewenste satelliet, ga u naar stap 3.

Fijn afstemmen: Draai de regelknop voor signaalgevoeligheid C linksom en stem het satellietstelsysteem fijn af zodat het aantal oplichtende LED's voor satelliet signaalniveau verder toeneemt. Zoek de maximale toon door verder fijn afstemmen van de schotel. Wanneer de LED's B voor het satelliet signaalniveau niet volledig oplichten, herhaalt u stap 3. Wanneer de toon niet verder kan stijgen, gaat u naar stap 4.

Op dezelfde manier kunt u nu de righthoogte fijn afstemmen om de beste ontvangst te bereiken. Zodra het fijn afstemmen is voltooid, draait u de bevestigingsbouten op de schijf en de fixerklamp op de mast aan, een let erop dat u de schotelstand niet beweegt. Koppel de Satelliet Finder los.



#### Installer votre système

Élévation: Installez le système satellite avec le bon angle d'élevation. Les antennes paraboliques Maxview sont fournies avec une carte de zone pour l'angle d'élevation permettant le bon alignement et réglage de l'antenne parabolique.

Azmut: Orientez l'antenne parabolique Sud-Est vers le satellite choisi. Faites lentement pivoter le système jusqu'à ce que l'avertisseur sonore du Satfinder change de tonalité (sinon, dirigez l'antenne parabolique vers l'Est puis orientez-la vers le Sud pour détecter rapidement les signaux satellite). Plus le signal est puissant, plus la tonalité augmente et plus les DEL de niveau de signal satellite B s'allument. Faites pivoter le système jusqu'à ce que vous obteniez la tonalité la plus aiguë. Étant donné que le Satfinder détermine uniquement le niveau de réception et n'indique pas la provenance du signal, vous devrez vérifier sur le récepteur si le signal reçu provient du satellite choisi. Dans le cas contraire, continuez à chercher la position du satellite suivant. Si le signal reçu provient du satellite choisi, rendez-vous au point 3.

Réglage précis: Tournez le bouton de commande C de sensibilité au signal dans le sens inverse de aiguille d'une montre et réglez avec précision le système satellite de telle sorte que le nombre de DEL de niveau de signal satellite allumées augmente progressivement. Si vous souhaitez ajuster d'avantage l'antenne parabolique, recherchez la tonalité la plus aiguë. Si les DEL de niveau de signal B ne sont pas toutes allumées, effectuez à nouveau le point 3. Si vous avez obtenu la tonalité la plus aiguë, rendez-vous au point 4.

Vous pouvez, de la même manière, ajuster la hauteur de l'élevation pour une meilleure réception. Une fois le réglage terminé, serrez les vis de l'antenne et la bride de fixation sur le mât en faisant bien attention à ne pas bouger l'antenne. Débranchez le Satfinder.